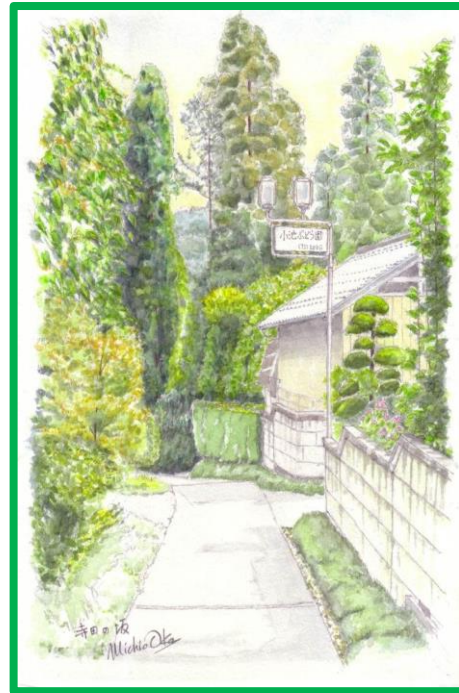


取手の15地区

坂道散策コースマップ集



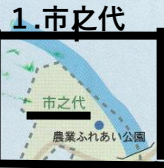
取手の坂道愛好会

15か所の散策コース (2012)

とりでマップ



宮ノ前ふれあい公園



1. 市之代

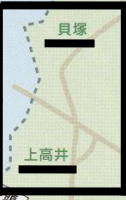


岡堰 (水神岬と中の島)



小貝川フラワーカナル

2. 貝塚・上高井



5. 下高井・岡



3. 戸頭



8. 新取手



9. 駒場・本郷

11. 井野台 (西)

12. 井野台

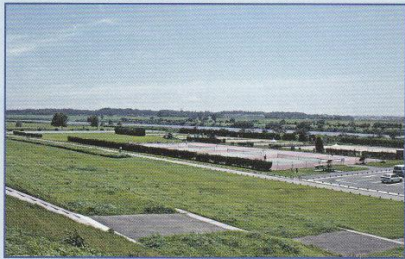
13. 台宿・取手・東 (取手駅周辺)



空の神殿 (藤代スポーツセンター)



水の公園



取手緑地運動公園



古利根沼



小堀の渡し



相野谷川 親水ふれあい公園

15. 小文間 (東)

1~13...指定文化財
1~10...市役所・施設

1. 市之代

古代ロマンと里山を訪ねる散策コース



P 駐車場

基点は農業ふれあい公園。

1. 市之代 このコースの主な坂道 (地図の番号を参考)

コース内史跡



①の坂道 農業ふれあい公園から姫宮神社に上がる坂道



④の坂道 飯塚建材の前からやすらぎ苑へ向かう坂道



農業ふれあい公園



花無心招蝶の碑 やすらぎ苑のはずれにあり



小さな鳥居と祠



②の坂道 集落から小貝川に下りやすらぎ苑の裏に出る坂道



⑤の坂道 集落から小貝川・農業ふれあい公園へ行く坂道



やすらぎ苑の庭園



集落に紅白の枝垂れ櫻



姫宮神社 祭神は稲田姫命



やすらぎ苑内モニュメント



平将門の土偶の墓



③の坂道 やすらぎ苑を出て集落に上がる自然一杯の坂道



⑥の坂道 集落から小貝川沿いに高井城址公園に向う坂道



コスモス畑の向うに古墳群



やすらぎ苑内恭敬慰霊の碑



第3古墳の碑

2. 貝塚・上高井

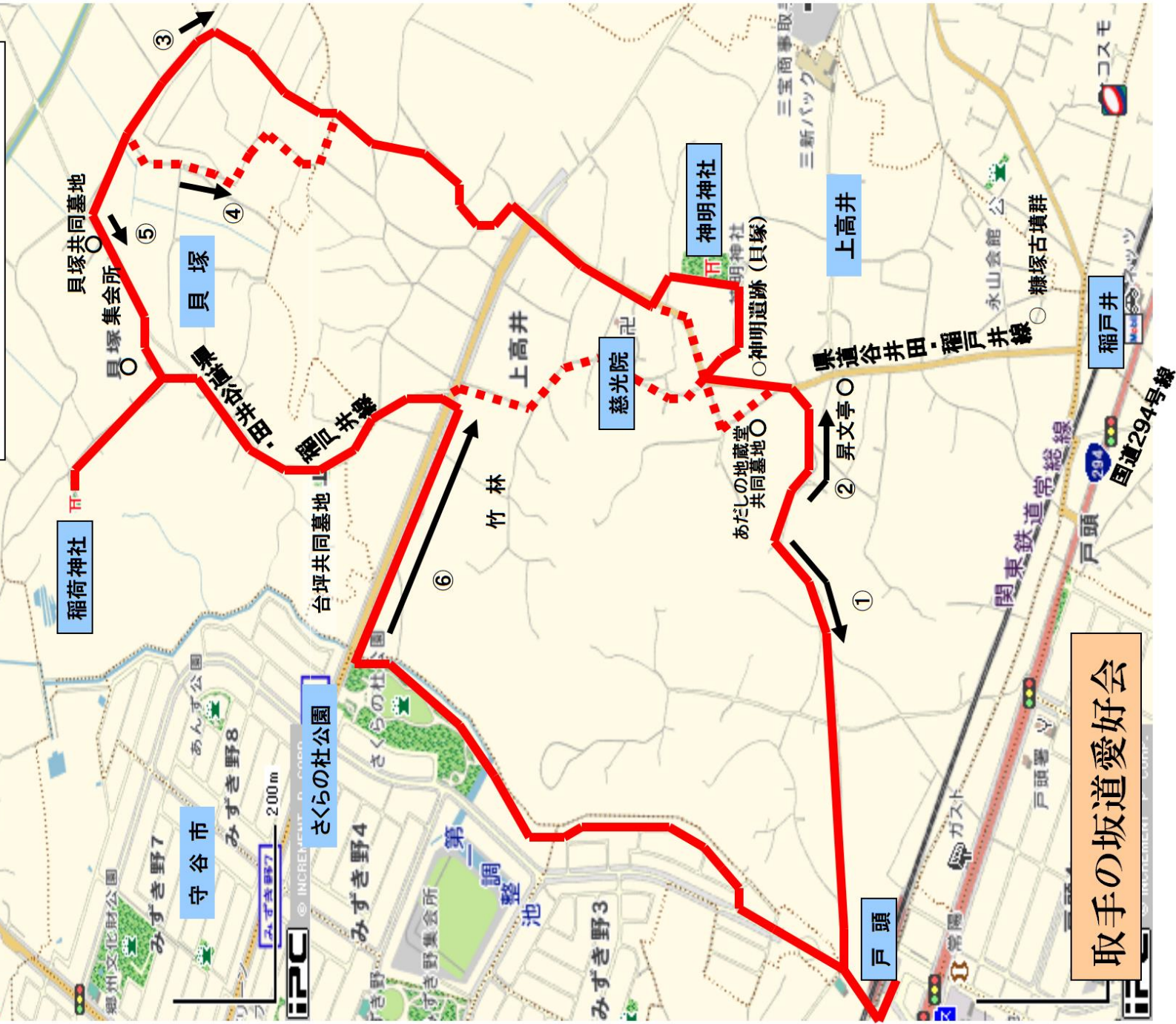
自然と調和した集落・社寺を巡る 貝塚・上高井の散策コース

※ 基点と終点は戸頭駅。

※ ○の数字はこのコースを巡る坂道の順番。

※ このコースの所要時間は約2時間です。

※ 上り坂



取手の坂道愛好会

2. 貝塚・上高井 地区



①の坂道 緩やかな曲がり坂



②の坂道 昇文亭の坂



○ あだしの地蔵堂共同墓地



○ 神明神社 長治元年(1104)創建



○ 慈光院



③の坂道 市之代方向を見る



④の坂道 市之代方向を見る



○ 稲荷神社 長治元年(1104)創建



○ 貝塚集会所



○ 台坪共同墓地



⑥の坂道 みずき野への坂道



○ さくらの杜公園

戸頭の坂道・史跡・集落を巡る散策コース

3. 戸頭



○ 数字はこのコースで
→ 上

- ※ 基点と終点は戸頭公園
- ※ ○の数字はこのコースで通る坂道の順番
- ※ このコースの所要時間は約2時間です。
- ※ このコースの距離は約3kmです。
- ※ 坂道の名称は仮称です。

取手の坂道愛好会

新大和根橋道路

戸頭コースの主な坂道(地図の番号を参照)



① 戸頭公園さくら坂



② けやき(市の保存樹木)のある坂



③ 戸頭公園ふれあい公園坂



④ つつじ園坂



⑤ 七里の渡し坂



⑥ 根ッコ(樺)坂



⑦ 館ノ越坂(館ノ越共同墓地沿い)



⑧ 宮の前ふれあい公園入口の坂

戸頭コース内の史跡



⑨ たんぽぽ広場坂



⑩ いちょう坂



⑪ 戸頭神社
観応3年(1352)創立
足利尊氏が天下安泰、武運長久を祈願



⑫ 永蔵寺
平安時代、慈念僧正が開山
相馬霊場第45番札所があります

4. 米ノ井

米ノ井の坂道・名所・旧跡を巡る散歩コース

- ※ 米ノ井の坂道
- ① (仮称) グリスポ坂
- ② (仮称) 保健坂
- ③ (仮称) 医師会坂
- ④ (仮称) 米ノ井坂 1
- ⑤ (仮称) 米ノ井坂 2
- ⑥ (仮称) 三叉路坂
- ⑦ (仮称) 竹林坂
- ⑧ (仮称) 三仏堂坂
- ⑨ (仮称) 神明坂
- ⑩ 神明神社
- ⑪ (仮称) ホテル坂 1
- ⑫ (仮称) ホテル坂 2
- ⑬ (仮称) 竹やぶ坂
- ⑭ (仮称) 見晴らし坂

- ※ 基点と終点はグリーンスポーツセンター
- ※ ○の数字はこのコースで通る坂道の順番
- ※ 坂道の名称は仮称です。
- ※ 坂道の良い名称を募集します。

取手の坂道愛好会



4. 米ノ井の主な坂道（地図の番号を参照）



① (仮称)グリスポ坂



② (仮称)保健坂



③ (仮称)医師会坂



④ (仮称)米ノ井坂 1



⑤ (仮称)米ノ井坂 2



⑨ (仮称)神明坂



⑩ 神明神社



⑪ (仮称)ホテル坂 1



⑬ (仮称)竹やぶ坂



⑭ (仮称)見晴らし坂



○ 龍禅寺

承平7年(937年) 平 将門の
創建と伝えられる



○ 三仏堂

国指定重要文化財
室町時代後期の創建と伝えられている

5. 下高井・岡

「さくら荘」から岡神社・水神岬公園・高井城址公園・高源寺
甚五郎池を巡る自然いっぱいの散歩コース



市之代地区へ

岡堰

香取八坂神社

高源寺

高井城址公園

中の島

㊦ 49番

妙見八幡宮

注意 入り口が分かりにくい

水神岬公園

㊦ 50番

㊦ 52番

火の見櫓

延命寺

永山公民館・稲戸井駅へ

さくら荘

仏島山古墳

甚五郎池
※造成で最近埋め立てられる

入り口注意

旧散歩コース

岡神社

P 駐車場

相馬霊場

○数字はこのコース
で通る坂の順番

取手の坂道愛好会

5. 下高井・岡 このコースの主な坂道



①の坂道岡神社周辺の道は自然がいっぱい



⑦の坂道小貝川から⑥の坂道を上り下高井の集落へ



延命寺



仏島山古墳



将門神社の石の祠



②の坂道仏島山古墳から



⑧の坂道下高井の集落から小貝川に下る道



岡神社



妙見八幡宮



高井城祉公園



③の坂道岡神社を正面から上る階段



⑨の坂道高井城祉公園から高源寺へ



高源寺



高源寺境内



相馬霊場 49 番高源寺



⑥の坂道小貝川沿いの道から側溝の橋を渡って集落に上る道



⑩の坂道集落の道路から城祉公園に下る道



香取八坂神社



相馬霊場 32 番明音寺



相馬霊場 50 番東光寺

6. 野々井

グリーンスポーツセンターから白山神社・西光寺
長福寺など野々井の集落を廻る散策コース



基点はグリーンスポーツセンター
○数字はこのコースで通る坂道の順番

取手坂道愛好会

6. 野々井 このコースの主な坂道



①の坂道グリスボからアスレチック広場へ下る道



②の坂道 野々井の集落へ上る道



③の坂道 集落からふれあい道路へ



④の坂道 ふれあい道路から集落へ



⑤の坂道 集落からふれあい道路へ



⑥の坂道野々井中学正門横から集落へ



⑦の坂道野々井中学裏の竹林の中の道



⑧の坂道西光院霊園横西光寺へ行く道



⑨の坂道西光寺前の静かな竹林の道



⑩の坂道 集落の中長い塀のある道



⑪の坂道 集落から水田に下がる道



⑫の坂道水田から永山・稲戸井に行く道

コース内史跡



白山神社近くの2体の地蔵さん



西光寺。お寺の前には静かな竹林の坂道あり



白山神社本殿養老2年718年創建。取手一古い由緒を伝え享保12年1727年の再建以来現在までの棟札22枚が残され、屋根の葺き替え、その他造営・修復など歴史を知る上で貴重な資料となっている。



長福寺とぼっくり地蔵、墓地内には「ぼけ除け堂」があります。相馬霊場三十三番もあります。



西光寺内相馬霊場四十四番札所



白山神社内相馬霊場六十二番札所

7. 稲・寺田・西

閑静な「稲・寺田」の坂道を巡り

札所を訪ねる散歩道

基点：あけぼの



このコースの主な坂道

道中のスポット

稲・寺田・西地区



①寺田一の坂

②二の坂



竹垣の小径



あけぼの市民緑地



こぶし公園



③三の坂

④四の坂



葦の古池の道



相馬惣代八幡宮



57 番阿弥陀堂



56 番地藏堂

294 号線から小池ぶどう園に一步入るとのどかな里山風景。古い葦の池を中心に四方に趣のある坂がのびる。寺田の四坂。



⑨稲の急坂(仮)



⑤稲小の隠れ坂(仮) ⑩石塀に沿う曲がり坂



⑧稲の中坂(仮)



⑥毘沙門坂(仮)



39 番薬師堂／富士山眺望

新取手の街と高台を巡る

意外な坂道 発見の散歩道

8. 新取手

基点：新取手駅または「あけぼの」



月読尊跡

水の公園

あづま幼稚園

新取手3

桜公園

新取手5

ヒマヤラ杉公園

新取手東公園

稲荷神社

新取手グリーンパーク

新取手駅

駒場4

駒場3

新取手1

新取手2

新取手4

新取手6

柳公園

新取手4

新取手3

あづま幼稚園

新取手5

新取手7

新取手3

桜公園

新取手5

新取手7

新取手3

桜公園

新取手5

新取手7

新取手3

桜公園

新取手5

新取手7

このコースの主な坂道



①あづま幼稚園前の坂



②民家に接する小坂



③住宅街の静かな階段坂



⑥東公園横階段坂



④自治会館横の坂



⑤竹林の間の坂



⑧別れ道の坂



⑦長いクランク坂



⑨抜け道の坂



⑩稲荷神社横の坂

道中のスポット



あづま幼稚園付近



ヒマラヤ杉公園



新取手北側台地の秋



新取手東公園



柳公園(仮)



稲荷神社と 神社の椿



水のこうえん

新取手地区

9. 駒場・本郷

筑波山を眺めながら廻る

駒場・本郷の散策コース



基点は取手市役所。

○数字はコースを通る主な坂道の順番

筑波山を眺めながら廻る 駒場・本郷の散策コース

地図コース 赤○数字の坂道 地図コース 青○数字の名所・旧跡



② 駒場団地北から寺原駅への坂道



③ 寺原公民館前の長い坂道



⑥ 筑波山方面が美しい山崎の坂



⑦ 元豆腐屋がある本郷西坂



⑫ 駒場団地・東公園の階段坂



⑬ みどりが丘幼稚園へ駒場の坂



⑯ 駒場3丁目・ファミマ横の坂



⑰ 駒場4丁目から常総線へ



⑱ スタート地点の取手市役所



⑲ 地元の氏神様・青龍神社



⑳ ひっそりとたたずむ神明社



④ 取手の名刹・東漸寺



⑪ 筑波山の眺望・駒場坂上

白山・新町 坂道散策コース

自然と街と歴史が溶け合った地区

10. 白山・新町



白山西小

西取手駅

関東鉄道常総線

国道294号線

国道6号線

キャノン

中央タウン

金毘羅神社

競輪場

経弘寺

ふれあい道路

白山小

利根パークゴルフ場

治助坂

土手道

はなのき通り

スタート/ゴール

石引台

愛宕神社

取手駅

長禅寺

利根川

大利根橋

取手の坂道愛好会

10. 新町・白山散策コース沿いのビューポイント

散策コースに沿ったビューポイント（金刀比羅神社鳥居は3月の震災により倒壊しました）



治助坂



弘経寺参道



弘経寺本堂



白山神社跡（弘経寺内）



金刀比羅神社鳥居



金刀比羅神社入り口



金刀比羅神社本殿



白山7陸橋下壁画



白山西小学校



キャノン取手工場脇坂道



ふれあい道路いちょう並木



利根川土手道



同左 ゴルフ場・鉄橋



石引台から大利根橋



はなのき通り

東漸寺・井野台西地区の坂道・
史跡を巡る散策コース

11. 井野台（西）



相馬霊場

取手の坂道愛好会

井野台西地区コースの主な坂道・史跡（地図の番号を参考）



① 本郷西坂 筑波山の峰々が一望できる



② 山崎の坂 田園の中に成沖集落が眺められる



③ 新宅の坂 市道343号線に下る閑静な坂道



④ 大師坂 急勾配32°の階段 昔の新四国大師道



⑤ 除ヶ戸東坂 坂を上ると昔一乗院があった



⑥ 除ヶ戸坂 石垣とS字カーブの風情がある坂



⑦ 谷津台坂 生垣に風情がある急峻な坂道



⑧ 林跡坂 昔の林道坂



⑨ 林跡女坂 なだらかな坂道



⑩ 林跡東公園階段坂 70段 桜の時は風情がある



⑪ 西取手駅坂（仮称） 常総線に隣接した坂道



取手の名刹・東漸寺 相馬霊場70・71番札所



相馬霊場53番札所 杉の大木がある



市道343号線街路樹 紅葉の「はなみずき」



市道343号線脇にある 新四国大師道の道標

井野台の坂道・名所・旧跡を巡る散歩コース

晴れた日は
ここから筑波山
が見えます

1 2. 井野台

○数字はこのコースで
通る坂の順番



取手の坂道愛好会

1 2. 井野台の坂道・名所・旧跡を巡る散歩コース



① 西坂 S字カーブの
風情のある坂道



②城山観音坂51段
第8番札所へ登る



③阿弥陀坂74段
第46番札所へ登る



虚空地蔵堂
第12番札所



薬師堂
第23番札所



米原台（こんばらだい）
筑波山の峰々が一望できる



④もちや坂
坂の途中に餅屋があった



⑤水神坂
坂の途中に水神碑があった



⑥栗の木坂
栗畑の風情のある坂道



城山観音
第8番札所



観音堂（朱色が特徴）
第32番札所



⑦米原麒麟坂
坂を下ると麒麟工場



⑧虚空地蔵坂
往来の少ない閑静な坂道



井野台さくら公園
晩秋の紅葉も風情がある



樹齢250年のケヤキの
巨木（市指定樹木）



マキ、シラカシの垣根
（市指定樹木）

台宿の坂道・名所・旧跡を巡る散歩コース

13. 台宿・取手・東



治助坂

雁耕坂

さくら坂

峠坂

佐倉道

神明坂

八坂神社

薬師如来

本多作左の墓

井野天満神社

榎橋

蛇坂

取手の坂道愛好会

○数字はこのコース
で
→上

P 駐車場
㊦ 相馬霊場

長禅寺・三世堂
1, 5, 8 8番札所

本尊地藏菩薩
20番

大日堂 61番

31番

4番
不動堂

10番
観音堂

子授け不動尊

9

1

3

4

3番

2番

5

10

8

6

11

12



このコースの主な坂道（地図の番号を参照）

1 3 台宿・取手・東

コース内史跡



① 長禅寺の裏道を下りると急な「峠坂」道標がある



⑤ 取手二高のグランド脇から下る坂道



⑨ 道路から東側に幾本かの下り坂がある



② 取手駅東口から上がる「さくら坂」道標がある



⑥ 取手小の入り口から下る利根川の土手が見える坂道



⑩ クランク状の急な坂道



③ 佐倉道から上がる階段坂「神明坂」道標がある



⑦ 通称「へび坂」と云われている曲がりくねった坂道



⑪ 本多作左の墳墓に行く急な坂道



④ 赤ポストのある坂上から市民会館を望む



⑧ メイン道路から北に降りる家並みが望める坂道



⑫ 取手一高から駅に下る「雁耕坂」道標がある



長禅寺 承平元年（931年）平将門が祈願寺として創建したと伝えられる昭和25年に茨城百景に選ばれています



長禅寺三世堂 外見は二層に見えますが内部は三層になっており往路・復路が交わることなく一方通行で巡拜できる「さざえ堂」様式という珍しい建築様式です



取手宿本陣（染野家） 寛政7年（1795年）に建てられた見事な建築が現在でも大切に保存されています裏山には徳川慶喜の父である徳川斉昭の歌碑が建っています



八坂神社・本殿 取手宿の産土神として江戸初期から信仰を集めて来ました本殿の彫刻は精巧で高い建築技術を示しています



井野天満神社 小規模ながら周囲には梅林がある



本多作左衛門重次の墓 日本一簡潔な手紙「一筆啓上火の用心お仙泣かすな馬肥やせ」は本多重次が戦場から妻に宛てたといわれる手紙です

14. 小文間（西）

豊かな自然と由緒ある
小文間の西側散策コース



14. 小文間地区西側散策コースの坂道と名所・旧跡

小文間西散策コース内史跡



集落の中の道を東谷寺に向う



東谷寺・〒66 番静かで庭がきれい



香取神社 鳥居前で



勘右衛門坂の上部から



福永寺・〒63 番・七福神毘沙門天



福永寺前の風情ある坂道



中妻貝塚の名残の貝殻が道端に



小文間の集落には、自然残るこんな坂道が一杯



大聖堂に向う坂道



幅広い通りから大聖堂に上がる



大聖堂〒5 4 番・麻疹不動



大利根団地横の坂道を通り
面足神社へ向かう道



面足神社参道から本殿へ



面足神社横から裏に下る坂道



面足神社裏の水彩館前を通り馬坂バス停へ

豊かな自然と由緒ある小文間を回る 散策コース

15. 小文間 (東)



戸田井バス停より中妻のバス停までのコース
○ 数字はコースの主な坂道。 → 矢印は坂道

15. 小文間東地区 このコースの主な坂道(地図の番号参考)

コース内史跡



① 動坂 戸田井バス停から



④大日坂 趣きのある坂道



西光院 十六番六十四番札所



阿弥陀堂十八番札所



春の大日坂 サクラが見事



春日神社



②白山神社横の坂

自然が一杯、林の中を気持ちよく



白山神社



金吾兵衛の墓



アルスの森さくら公園



⑤宗四郎坂 小文間永代名主



アルスの森アジサイ公園



③アルスの森横の坂道



⑥直右衛門坂 宗四郎坂の西側に



ぼっくり榎大師



香取神社

